

5^{ÈME} ÉDITION - AVRIL 2023

BAROMETRE TALENTS : CE QU'ILS ATTENDENT DE LEUR EMPLOI

CONSULTATION RÉALISÉE AUPRÈS DES ÉLÈVES
ET ALUMNI DES GRANDES ÉCOLES



GAME CHANGERS



Messages clés

1. Les étudiants sont confiants dans leur avenir professionnel

- 83% ont un projet professionnel plus ou moins clairement défini
- 78 % s'estiment confiants dans leur capacité à intégrer le marché du travail

2. Les talents sont préoccupés, à titre personnel, par la multitude des crises qui secouent notre société.

- En premier lieu par la crise environnementale (77 %) mais aussi les tensions géopolitiques (38 %) et les inégalités sociales (35 %).
- 6 étudiants sur 10 déclarent que ce contexte de polycrise les amène à reconsidérer le projet professionnel envisagé au début de leurs études.

3. Ces inquiétudes rejaillissent sur leur avenir professionnel, puisqu'une forte majorité d'entre eux souhaite travailler dans le secteur de l'environnement...

- L'environnement est largement en tête des secteurs privilégiés : 76% des étudiants et 78% des alumni sont intéressés d'y travailler, suivi de près par le secteur des énergies. Tandis que qu'en troisième position, on retrouve le conseil pour les étudiants et l'économie sociale et solidaire pour les alumni.

4. ... et place la quête de sens en tête de leurs attentes.

- Dans le cadre de leur vie professionnelle, 56% des étudiants et 46% des alumni seraient avant tout fiers d'avoir contribué à des changements positifs pour la société.
- 71% des étudiants et 67% des alumni se disent prêts à accepter un emploi plus précaire mais porteur de sens.
- Travailler dans une entreprise à impact est le choix privilégié par 61% des alumni, devant le fait de travailler dans une grande entreprise.

5. Les talents considèrent leur emploi comme un levier pour faire changer les entreprises en matière d'engagement environnemental et social

- 71% des répondants se disent prêts à refuser un poste dans une entreprise qui manque d'engagement social/environnemental
- 60% des étudiants et 52% des alumni se disent prêts à démissionner de leur entreprise si elle manque d'engagement social/environnemental
- 50% des répondants sont prêts à accepter une baisse de salaire de 5% à 20% pour travailler dans un secteur engagé.

6. Mais, tout en prenant soin de la planète, ils souhaitent aussi pouvoir prendre soin d'eux et s'assurer un bon équilibre vie pro/vie perso.

- Plus de 80% des répondants souhaitent consacrer davantage de temps à leur proches et leur famille et 78% des répondants souhaitent avoir des horaires plus flexibles.
- Le manque d'équilibre vie pro/vie perso est la deuxième raison qui mènerait les répondants à démissionner de leur poste (88% des répondants), juste derrière l'intérêt du poste.

Une large consultation, auprès de profils divers issus de nombreuses grandes écoles

2 269 individus interrogés
représentant **131 écoles**



1 041 Etudiants



1 228 Alumni

	2023		Rappels 2021	
	Etudiants	Alumni	Etudiants	Alumni
Ecoles d'ingénieur	54%	62%	56%	66%
Ecoles de management/ commerce	27%	33%	28%	28%
Ecoles de communication/ journalisme/études politique	8%	3%	10%	4%
D'architecture / d'art / de design	4%	3%	4%	1%
D'autres spécialités (ENA, ENS, EOGN)	1%	1%	-	1%
Autres écoles	7%	4%	4%	7%

Remarque technique :

Cette enquête est une **consultation**, cela signifie qu'elle s'adresse à tous les répondants volontaires, **permettant de récolter un maximum de réponses** auprès d'une population. Elle n'a cependant **pas une vocation de représentativité** de la population interrogée (aucun quota n'est utilisé, comme c'est le cas dans les sondages). La structure de l'échantillon variant selon les années, il n'est pas rigoureux de calculer des évolutions sur les questions barométriques. Néanmoins, sur certains questions, la hiérarchie des réponses a été comparée pour souligner d'éventuelles évolutions et des rappels sont indiqués. La consultation était ouverte **du 27 février au 12 avril 2023**.

1

L'insertion professionnelle des étudiants de grandes écoles

8 étudiants sur 10 se disent confiants concernant leur insertion professionnelle même si pour près d'1 sur 2 cette confiance est modérée

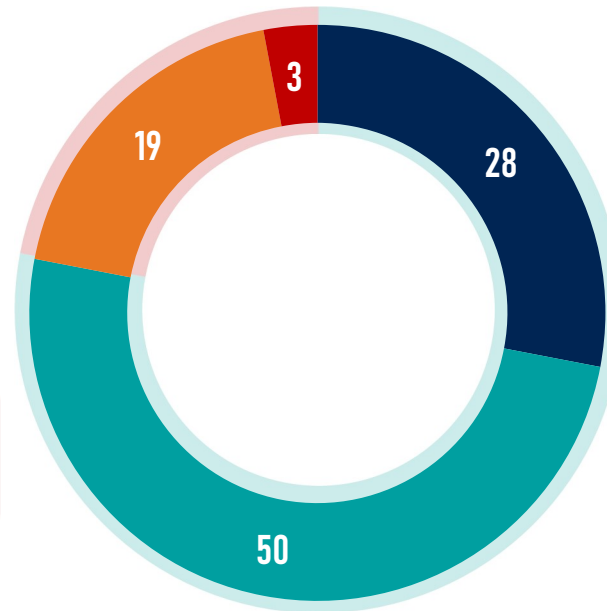
Diriez-vous que vous êtes confiant ou inquiet en ce qui concerne votre insertion professionnelle ?



Base :
Étudiants (=1041)

% « Inquiet »
22

- ▶ **28%** des femmes (contre **16%** des hommes)
- ▶ **29%** des étudiants ayant au moins un parent employé ou ouvrier



% « Confiant »
78

- ▶ **82%** des étudiants en école d'ingénieur
- ▶ **75%** des étudiants en école de management et de commerce

Très confiant

Plutôt confiant

Plutôt inquiet

Très inquiet

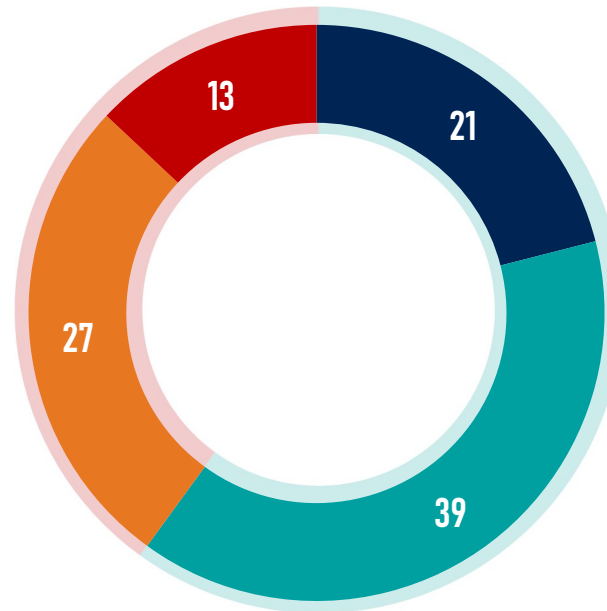
6 étudiants sur 10 déclarent que le contexte actuel de crise leur a fait reconsidérer le projet professionnel envisagé au début de leurs études et près d'1 sur 4 estime même que cela a « beaucoup » changé les choses

Par rapport au projet professionnel que vous envisagiez au début de vos études supérieures, diriez-vous que le contexte actuel (économique, social, environnemental et international) vous a amené à le reconsidérer ?



Base :
Étudiants (=1041)

% « Non »
40



% « Oui »
60

Oui, beaucoup

Oui, un peu

Non, pas vraiment

Non, pas du tout

2

Les attentes des alumni et étudiants à l'égard du monde professionnel

La crise environnementale est de loin l'enjeu qui préoccupe le plus les alumni et étudiants, suivie par le contexte géopolitique et les inégalités sociales

Parmi les sujets suivants, quels sont les trois qui vous semblent les plus préoccupants, pour vous personnellement ? – Total supérieur à 100% car trois réponses possibles



Base : Tous



Face au contexte actuel, les étudiants expriment de très fortes aspirations en termes de réorganisation du temps de travail : plus de temps pour leurs proches, pour travailler moins, pour s'investir autrement, voire pour réfléchir à leur carrière, etc.

Plus précisément, le contexte actuel (crise sanitaire, économique, environnementale) vous donne-t-il envie de faire chacune des chose suivantes ?



Base : Tous

						% Oui	%... dont « Le fait déjà »
Consacrer plus de temps à vos proches / votre famille	18	35	28	15	4	81	53
Avoir des horaires plus flexibles*	11	26	41	15	7	78	37
Vous engager en faveur d'actions de solidarité	11	16	41	22	10	68	27
Vous former pour progresser plus vite, compléter vos études, faire une césure*	10	22	25	25	18	57	32
Travailler moins*	3	14	30	31	22	47	17
Travailler à distance en France*	6	15	24	31	24	45	21
Privilégier la sécurité de l'emploi en choisissant des secteurs/entreprises qui ne connaissent peu de chômage, de baisse d'activité*	11	14	17	34	24	42	25
Travailler depuis/à l'étranger*	7	7	27	28	31	41	14
Changer de vie, vous reconvertir	4	8	25	32	31	37	12
Changer d'entreprise*	5	9	21	39	26	35	14
Moins vous investir dans votre vie professionnelle car vous y trouvez moins d'intérêt qu'avant*	3	13	19	37	28	35	16
Créer votre entreprise	4	4	21	26	45	29	8
Choisir une forme d'emploi hors CDI (CDD, freelance, etc.)*	3	6	14	31	46	23	9
Quitter votre emploi sans vraiment savoir ce que vous ferez par la suite*	2	5	9	28	56	16	7

Je le faisais déjà avant

Oui, et je suis en train de le faire

Oui, mais je ne l'ai pas encore fait

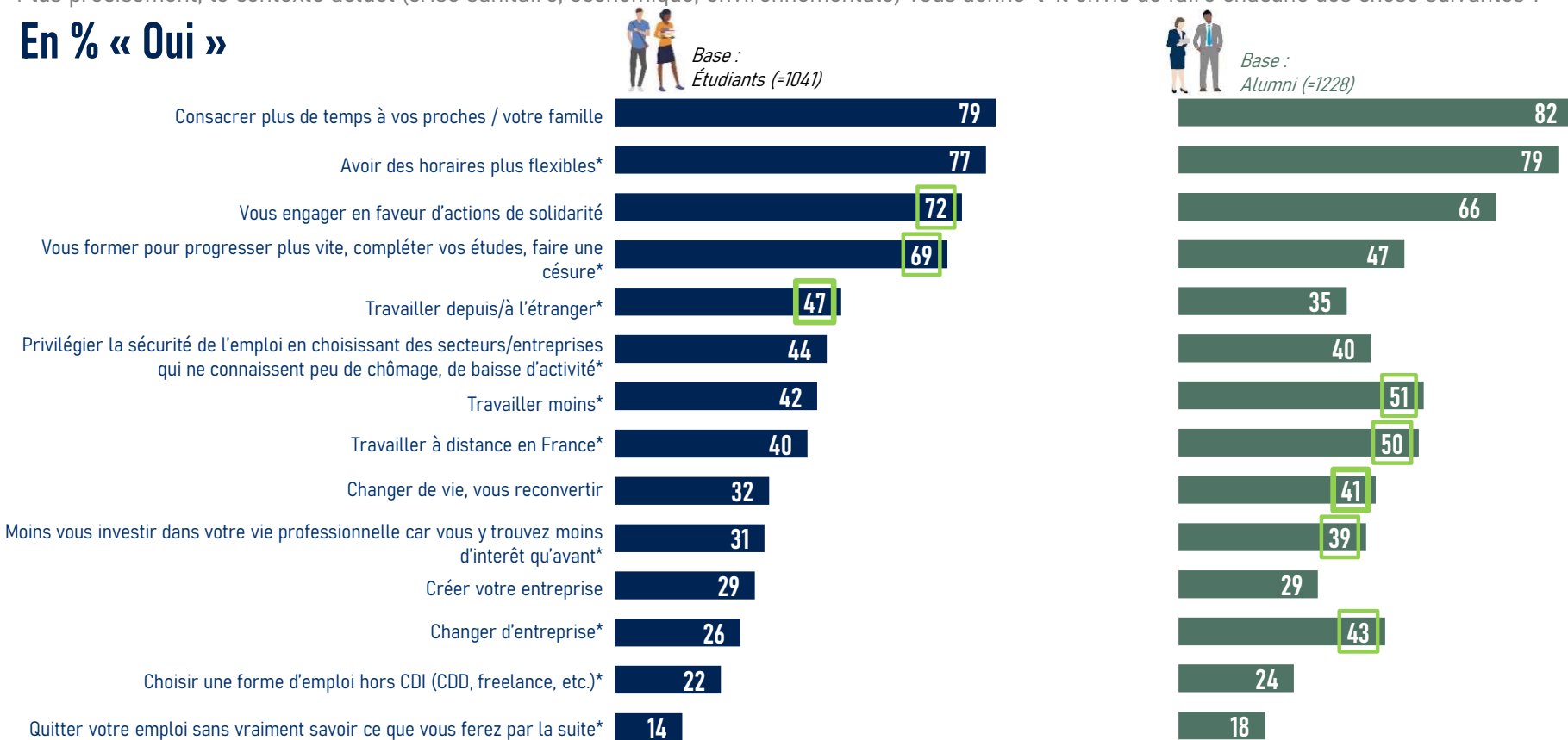
Non, pas vraiment

Non, pas du tout

Les attentes en termes de flexibilité du travail sont partagées par tous mais les étudiants se distinguent par des attentes plus fortes en termes d'engagement et de formation. Les alumni insistent un peu plus sur la nécessaire réorganisation de leur temps de travail

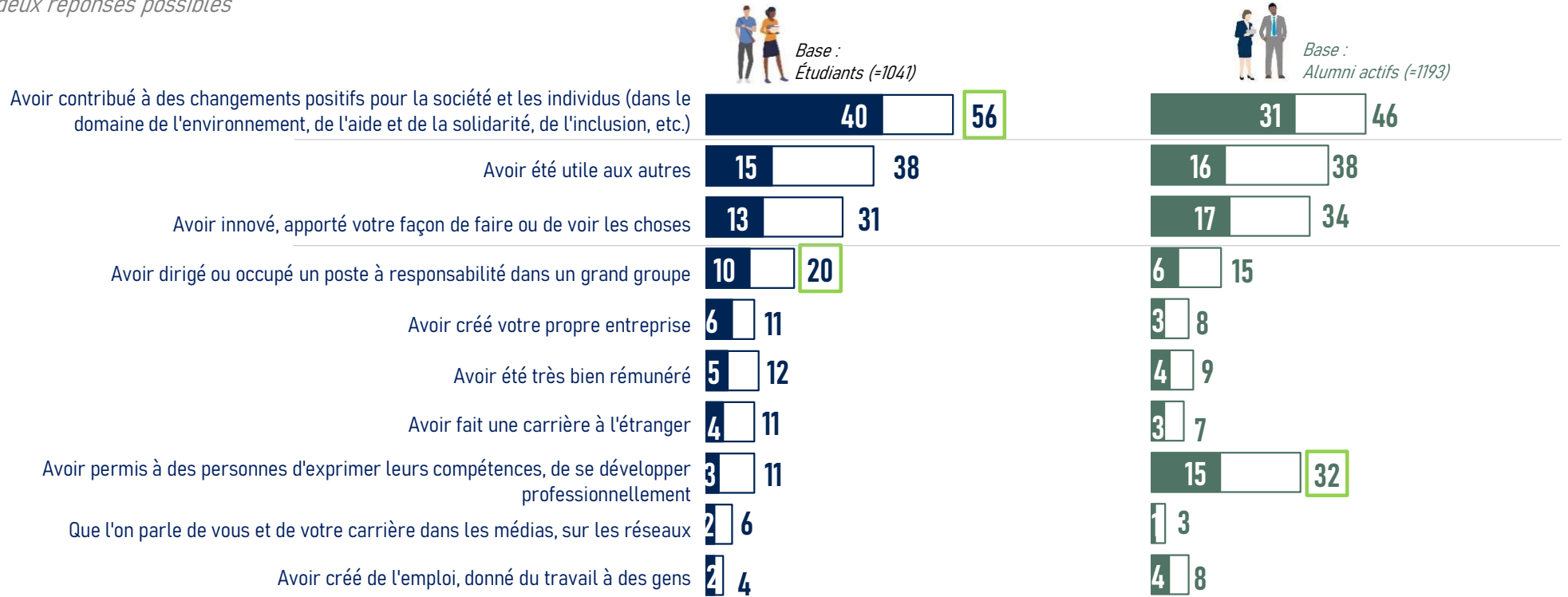
Plus précisément, le contexte actuel (crise sanitaire, économique, environnementale) vous donne-t-il envie de faire chacune des chose suivantes ?

En % « Oui »



Dans le cadre de leur vie professionnelle, alumni et étudiants seraient avant tout fiers d'avoir contribué à des changements positifs pour la société et d'avoir été utiles aux autres, loin devant une carrière réussie et la rémunération

Dans le cadre de votre vie professionnelle, qu'est ce qui vous rendrait le plus fier/fière parmi la liste suivante ? En premier ? Et ensuite ? – Total supérieur à 100% car deux réponses possibles



En premier

AU TOTAL

Une majorité d'étudiants et d'alumni se dit prête à accepter un emploi plus précaire mais porteur de sens

Actuellement, à niveau de salaire équivalent, entre un emploi stable peu porteur de sens pour vous et un emploi plus précaire mais porteur de sens pour vous, que choisiriez-vous le plus probablement ?

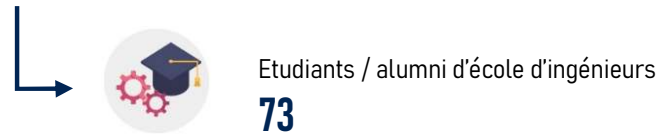
 Base :
Étudiants (=1041)



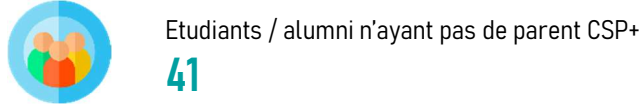
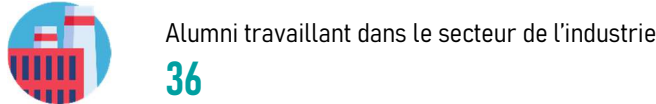
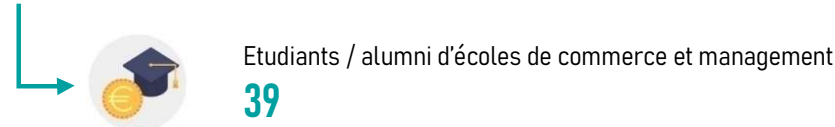
 Base :
Alumni (=1228)



% « PLUS PRÉCAIRE MAIS PORTEUR DE SENS »



% « PLUTÔT UN EMPLOI STABLE PEU PORTEUR DE SENS »

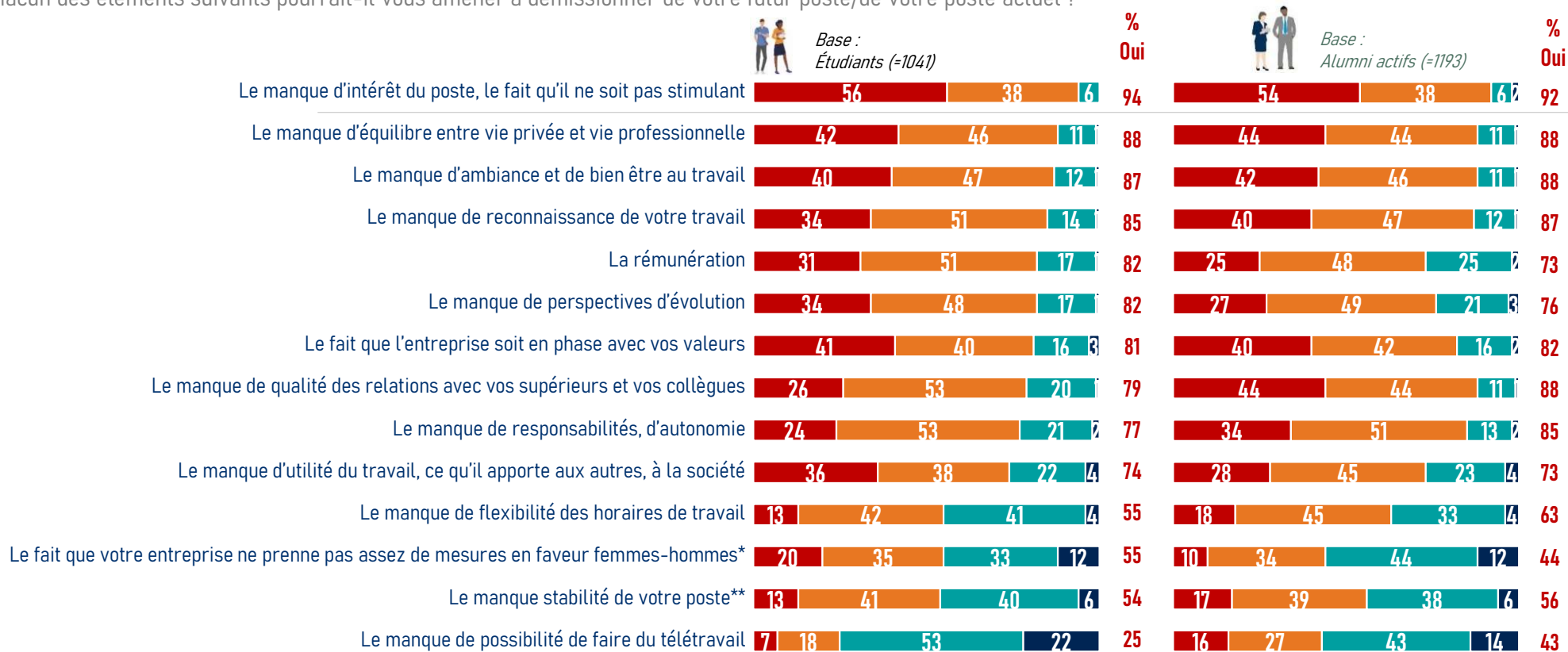


Plutôt un emploi stable peu porteur de sens

Plutôt un emploi plus précaire mais porteur de sens

Le manque d'intérêt du poste constitue la première raison qui pousserait les étudiants et les alumni à démissionner, devant le manque d'équilibre vie privée/vie professionnelle et le fait que l'entreprise ne soit pas en phase avec ses propres valeurs

Chacun des éléments suivants pourrait-il vous amener à démissionner de votre futur poste/de votre poste actuel ?



Certainement

Probablement

Probablement pas

Certainement pas

En effet, étudiants et alumni de grandes écoles cherchent avant tout un métier qui a un intérêt à leur yeux

Pour chacun des critères suivants, est-il important dans le choix de votre futur métier / votre parcours professionnel ?

%Primordial ou important



#1

99% INTÉRÊT DU POSTE

#2

97% AMBIANCE ET BIEN-ÊTRE AU TRAVAIL

#3

94% EQUILIBRE VIE PRIVÉE - VIE PROFESSIONNELLE

Rappels critères 2021

- #1 Intérêt du poste (91%)
- #2 Ambiance / bien-être (86%)
- #3 En phase avec ses valeurs (76%)



#1

99% INTÉRÊT DU POSTE

#2

98% AMBIANCE ET BIEN-ÊTRE AU TRAVAIL

#3

97% LES RELATIONS AVEC VOS SUPÉRIEURS ET VOS COLLÈGUES

Rappels critères 2021

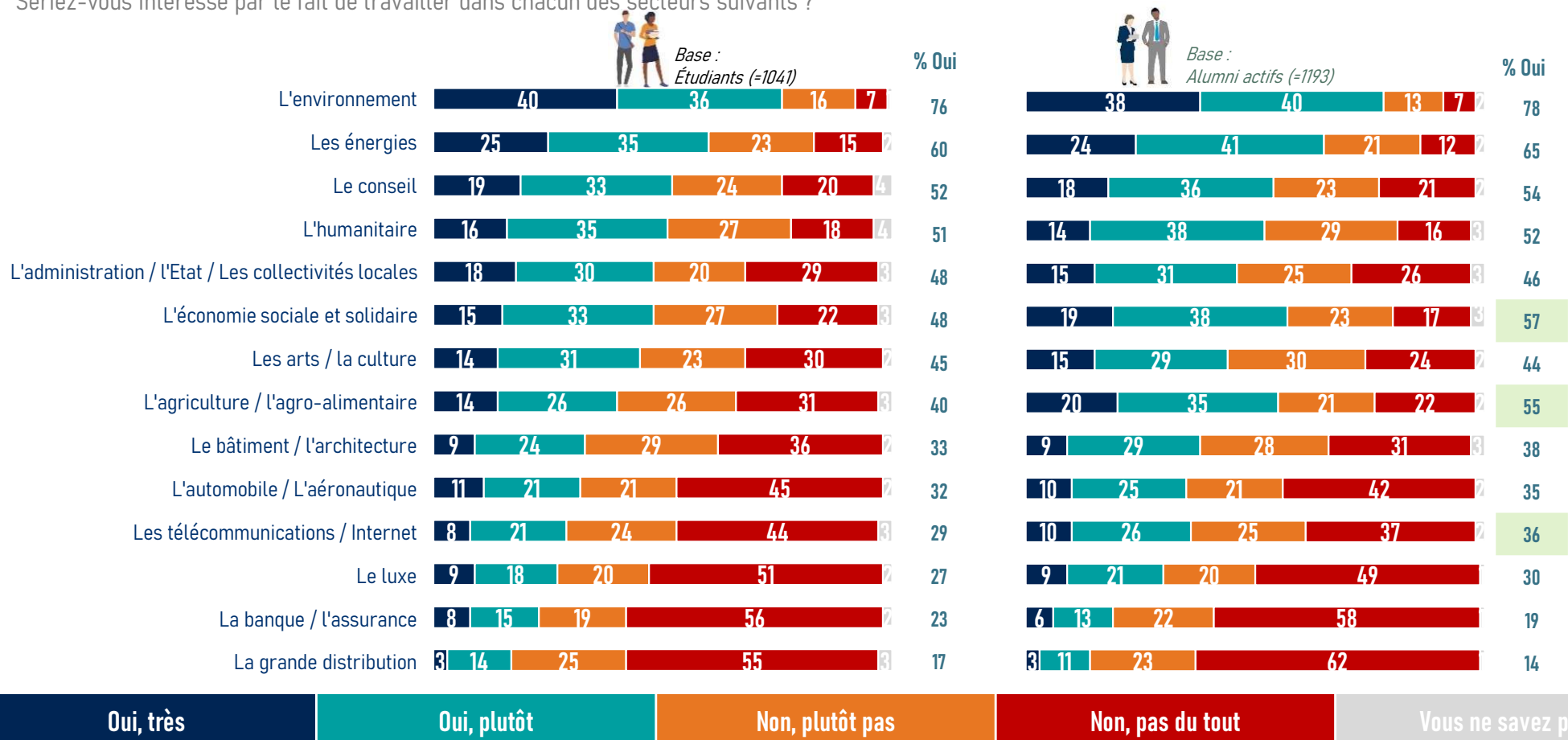
- #1 Intérêt du poste (94%)
- #2 Ambiance / bien-être (85%)
- #3 Responsabilités, autonomie / Equilibre vie privée - vie professionnelle (73%)

3

Les préférences professionnelles des alumni et étudiants

L'environnement reste de loin le secteur le plus prisé et le secteur d'activité dans lequel les étudiants et alumni souhaitent le plus travailler..

Seriez-vous intéressé par le fait de travailler dans chacun des secteurs suivants ?



...suivi des énergies puis du conseil et de l'humanitaire pour les étudiants et de l'ESS pour les alumni

Seriez-vous intéressé par le fait de travailler dans chacun des secteurs suivants ? (%Oui)



Base :
Étudiants (=1041)

#1

76% L'ENVIRONNEMENT

#2

60% LES ÉNERGIES

#3

52% LE CONSEIL

#4

51% L'HUMANITAIRE

Rappels critères 2021

#1	Environnement (71%)
#2	Energies (55%)
#3	Humanitaire (54%)



Base :
Alumni actifs (=1193)

#1

78% L'ENVIRONNEMENT

#2

65% LES ÉNERGIES

#3

57% L'ÉCONOMIE SOCIALE ET SOLIDAIRE

#4

55% L'AGRICULTURE / L'AGRO-ALIMENTAIRE

Rappels critères 2021

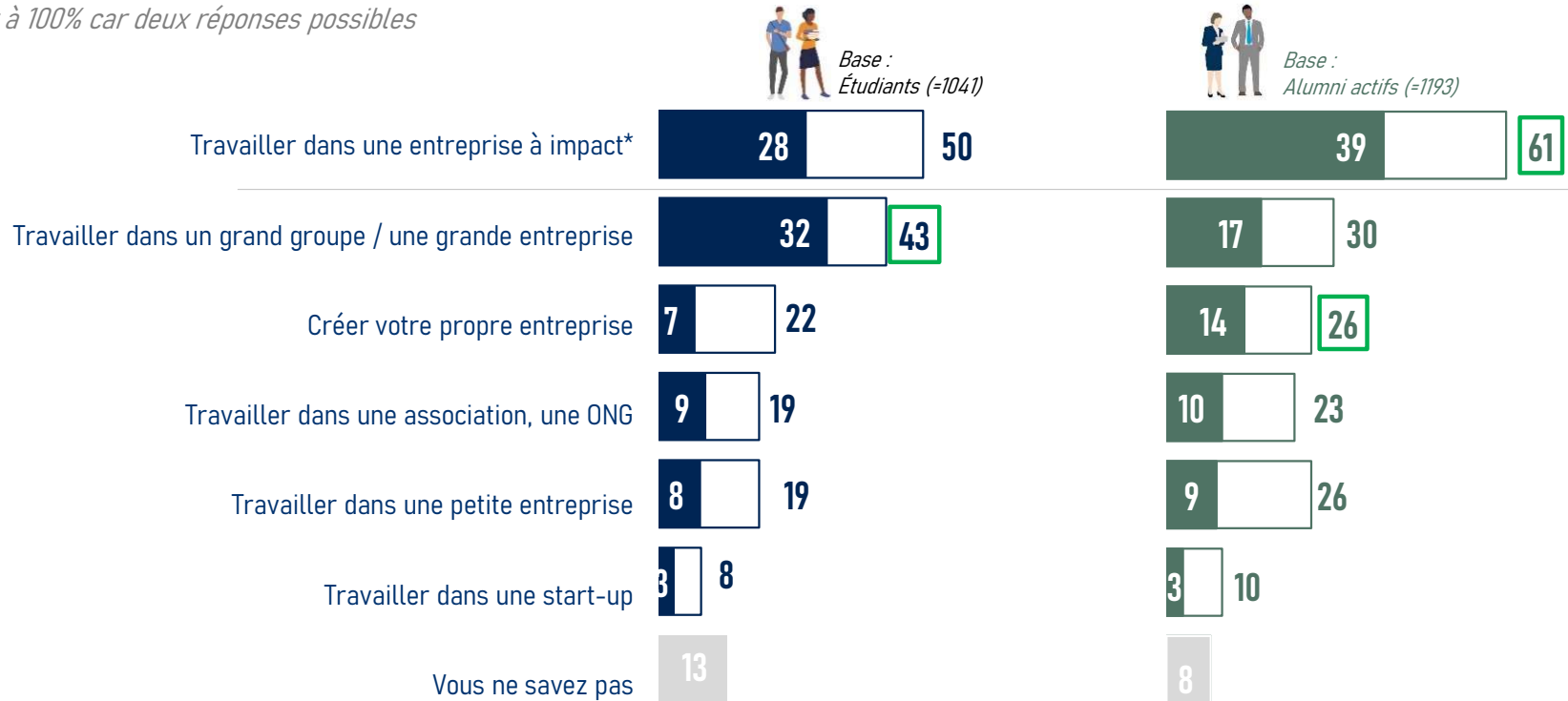
#1	Environnement (81%)
#2	Energies (73%)
#3	Conseil (59%)

Pour les alumni et les étudiants, travailler dans une entreprise à impact est le choix privilégié devant le fait de travailler dans un grand groupe ou dans une grande entreprise : une tendance encore plus forte chez les alumni qui pour beaucoup préféreraient même créer leur propre entreprise

[Aux étudiants] Concernant votre futur métier, préféreriez-vous ? En premier ? Et ensuite ?

[Aux alumni] Dans l'idéal, sans tenir compte de votre situation actuelle, préféreriez-vous ? En premier ? Et ensuite ?

Total supérieur à 100% car deux réponses possibles



EN PREMIER

AU TOTAL

4

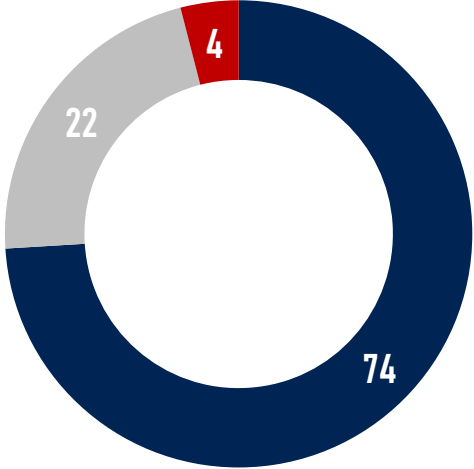
L'engagement des entreprises en matière sociale et environnementale

Alumni et étudiants ont majoritairement l'impression que les entreprises sont plus engagées qu'il y a 10 ans en matière sociale et environnementale

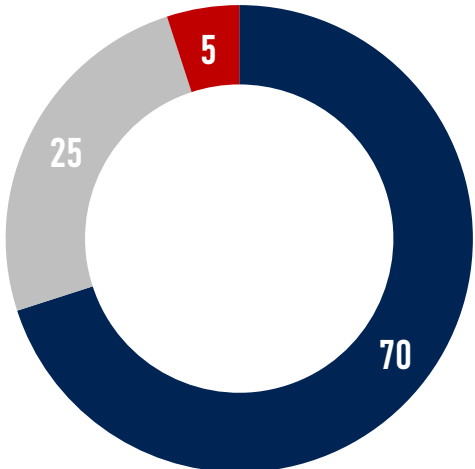
Avez-vous l'impression que les entreprises en France sont, dans les faits, plus, moins ou autant engagées qu'il y a 10 ans en matière sociale et environnementale ?



Base :
Étudiants (=1041)



Base :
Alumni (=1228)



Plus engagées qu'il y a 10 ans

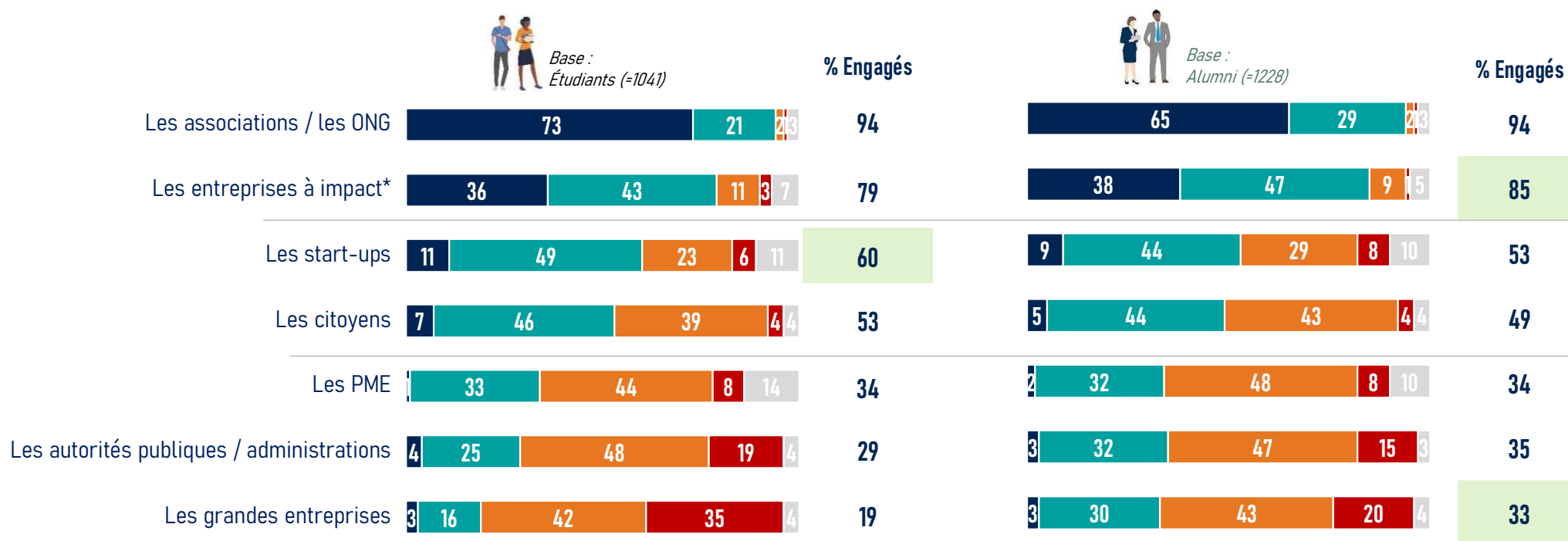
Autant engagées qu'il y a 10 ans

Moins engagées qu'il y a 10 ans



Mais le niveau d'engagement des grandes entreprises et des PME est aujourd'hui très critiqué

Et pour chacun des acteurs suivants en France, diriez-vous que sur le plan social et environnemental, ils sont :



* Il s'agit d'une entreprise traditionnelle qui veut avoir un impact social et/ou environnemental

Très engagé(e)s

Plutôt engagé(e)s

Plutôt pas engagé(e)s

Pas du tout engagé(e)s

Vous ne savez pas

5

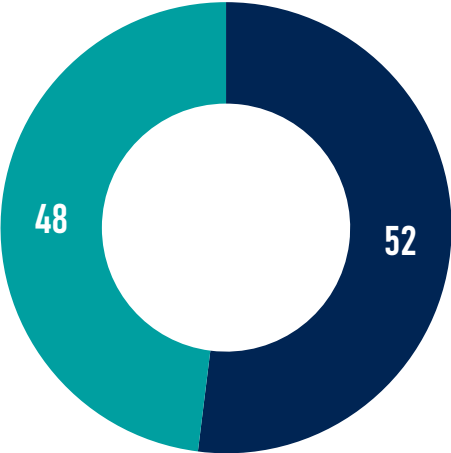
L'engagement des étudiants et alumni au sein des entreprises

Pour obtenir plus d'engagement des entreprises, étudiants et alumni estiment que refuser de travailler pour les entreprises est le meilleur moyen, mais les étudiants choisissent plus fréquemment que les alumni de les intégrer pour les changer de l'intérieur : un phénomène préoccupant

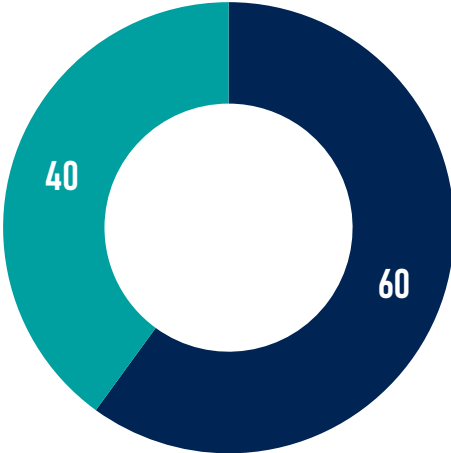
Pensez-vous que le meilleur moyen d'obtenir plus d'engagement des entreprises en matière sociale ou environnementale, c'est :



Base :
Étudiants (=1041)



Base :
Alumni (=1 228)

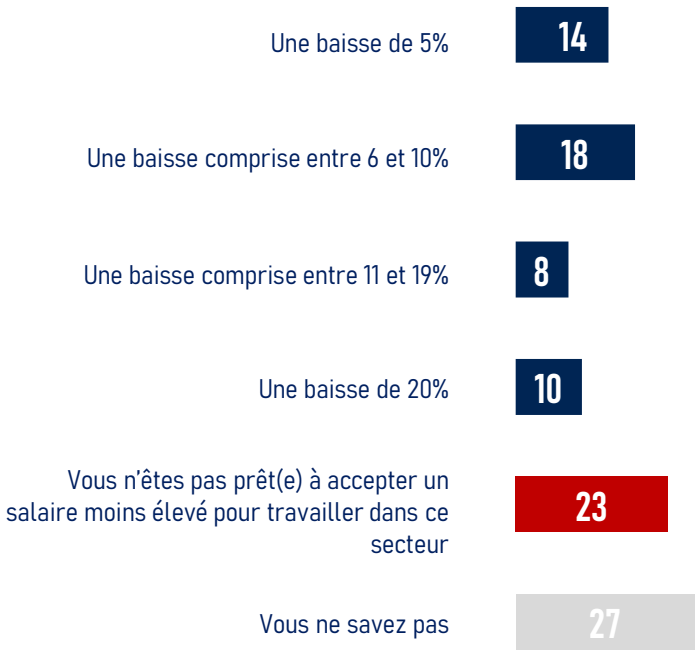


De refuser de travailler au sein des entreprises

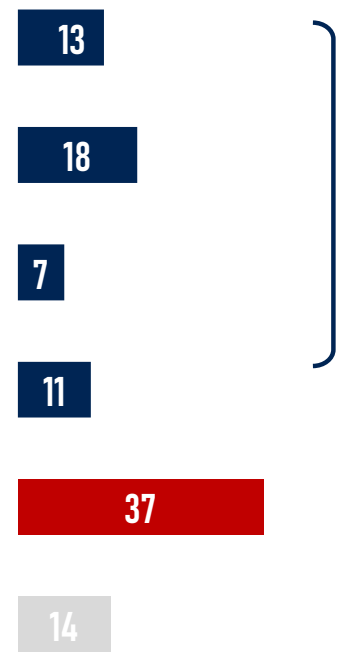
D'intégrer les entreprises pour les faire changer de l'intérieur

La moitié des alumni et étudiants se dit prête à accepter une baisse de salaire pour travailler dans un secteur engagé

Pour un poste équivalent, quelle baisse de salaire seriez-vous prêt(e) à accepter pour travailler dans un secteur engagé (par exemple : Economie Sociale et Solidaire) ?



50% sont prêts à accepter une baisse de salaire



49% sont prêts à accepter une baisse de salaire



La plupart se disent prêts à s'impliquer dans un plan d'actions sociales ou environnementales. 7 sur 10 seraient capables refuser un poste si le niveau d'engagement de l'entreprise était insuffisant

Vous-même seriez-vous prêt :



Base :
Étudiants (=1041)

% Oui



Base :
Alumni (=1228)

% Oui

A vous impliquer dans un plan d'actions sociales/environnementales mis en place par votre entreprise



91



89

A refuser un poste dans une entreprise qui manque d'engagement social/environnemental



71



71

A démissionner de votre entreprise si elle manque d'engagement social/environnemental



60



52



A propos

A propos d'IPSOS

Leader des études en France et expert du comportement des consommateurs, des citoyens et des salariés, Ipsos intervient dans tous les secteurs d'activités. Nos experts accompagnent annonceurs, décideurs et institutions dans leurs stratégies marketing, leurs problématiques RH, leur positionnement de communication et leurs enjeux d'opinion depuis 1975. Chez Ipsos, nous sommes passionnément curieux des individus, des marchés, des marques et de la société. Nous aidons nos clients à naviguer plus vite et plus aisément dans un monde en profonde mutation. Nous leur apportons l'inspiration nécessaire à la prise de décisions stratégiques. Nous sommes Game Changers.

www.ipsos.fr

A propos du BCG

BCG accompagne les dirigeants du monde entier (entreprises, Etats, ONGs etc.). Nous sommes à leurs côtés pour les aider à relever leurs plus grands défis. Créé en 1963, BCG a été le pionnier du conseil en stratégie. Aujourd'hui, nous aidons nos clients dans toutes leurs transformations afin d'accélérer leur croissance, renforcer leur avantage concurrentiel et générer un réel impact. La réussite des organisations passe aujourd'hui par leur capacité à associer les meilleures ressources humaines et digitales. Nos équipes apportent une expertise industrielle et fonctionnelle approfondie à nos clients. BCG propose des solutions qui s'appuient sur du conseil de très haut niveau, du design, le déploiement de nouvelles technologies ou encore la création d'entreprises digitales- en respectant toujours la raison d'être des entreprises. Nous travaillons avec nos clients selon un modèle collaboratif unique, à tous les niveaux de l'organisation.

www.bcg.fr

A propos de la Conférence des Grandes Ecoles

Créée en 1973, la CGE regroupe 238 Grandes écoles en France, dont 13 Grandes écoles étrangères, couvrant de nombreuses spécialités : ingénieur, management, architecture, sciences politiques, création & design, journalisme, écoles militaires, écoles vétérinaires et de santé... Les Grandes écoles représentent plus de 40 % des diplômes de grade master délivrés chaque année en France. Assurant une recherche intensive, elles mettent en cohérence le projet pédagogique de l'étudiant et les débouchés professionnels. L'appartenance à la CGE est un véritable label de qualité. La CGE s'assure du respect par l'ensemble de ses membres de ses principes fondamentaux : excellence des cursus, insertion professionnelle, lien à l'entreprise, innovation, ouverture internationale, impact sociétal... Les 229 Grandes écoles membres proposent une offre de formation et de recherche à déclinaisons multiples en réponse aux besoins du monde socio-économique.

www.cge.asso.fr

Contacts Presse

Clémence Fernet

fernet.clemence@bcg.com

06 82 68 42 76

Julie Busson

juliebusson@little-wing.fr

06 13 95 31 58

Contact presse CGE

Nicolas Crépin

ncrepin@epoka.fr

06 52 32 10 11